

## केन्द्रीय गाईभैंसी प्रवर्द्धन कार्यालय

### १. ऐतिहासिक पृष्ठभूमी

#### १.१ नेपालमा पशु विकासको संक्षिप्त विवरण

- ❖ नेपालको कृषि प्रणालीमा पशु व्यवसायको महत्व अनादिकालदेखि आजसम्म रहिआएको छ ।
- ❖ पशु विकासको प्रारम्भिक कार्य वि.सं.१९१७ सालमा श्री ३ जंग बहादुर राणाको पालादेखि सुरुवात भएको पाइन्छ । बेलायत र भारतजस्ता मुलुकबाट केही उन्नत नश्लका गाईहरु आफ्ना परिवारका सदस्यहरुले मात्र दूध सेवन गर्ने उद्देश्यले आयात गरेको पाइन्छ ।
- ❖ तात्कालिन श्री ५ को सरकारले कृषि तथा पशु विकास गर्ने उद्देश्यले वि.सं.१९८२ सालमा कृषि बोर्डको गठन भएतापनि यसको कार्यक्षेत्र उपत्यका वरिपरि मात्र केन्द्रीत रहेको थियो ।
- ❖ पशु सेवामा क्रमिक रुपमा विस्तार र आधुनिकिकरण हुँदै गई वि.सं. १९९६ मा पहिलो पटक काठमाण्डौमा एलोप्याथिक प्रणाली अनुसार एक भेटेरिनरी डिस्पेन्सरीको स्थापना भएको र उक्त डिस्पेन्सरी वि.सं. १९९७ मा पशु चिकित्सालयमा परिणत भएको पाइन्छ ।
- ❖ वि.सं. २०१० सालमा कृषि बोर्डलाई कृषि विभागमा परिणत गरी साना पशु तथा दूध विकास शाखाको स्थापना भई पशु विकास कार्यमा ठोस कार्यक्रमको तर्जुमा र कार्यान्वयनको सुरुवात भयो ।
- ❖ वि.सं. २०१४ सालसम्ममा १० जिल्लाहरुमा पशु अस्पतालहरुको स्थापना भैसकेको पाइन्छ ।
- ❖ यसैगरी पशु सेवाको आवश्यकता बढ्दै गएकोले भारत, FAO/OXFAM को सहायतामा देशव्यापी रुपमा सेवा पुर्‍याउन ३३ वटा अस्पताल, २१ डिस्पेन्सरी र १८ वटा चेकपोष्ट वि.सं. २०२१ सालसम्ममा स्थापना हुन पुगे । यसै समयमा ५ वटा पशु विकास फार्महरु पनि खोलिए ।
- ❖ वि.सं. २०२३ सालमा कृषि विभागबाट अलग्गै पशु सेवा विभागको स्थापना भई यस अन्तरगत पशु स्वास्थ्य, पशु आहारा, पशु प्रजनन तथा पशु व्यवस्थापन सेवालाई एकिकृत रुपमा संचालन गरी कृषकहरुको कार्यथलोमा नै सेवा पुर्‍याउने कार्यको सुरुवात भयो ।
- ❖ एकद्वार प्रणाली अन्तरगत कृषिसँग घनिष्ट सम्बन्ध राख्ने सम्पूर्ण कार्यहरु समन्वयात्मक रुपमा कार्यान्वयन गर्ने उद्देश्यले वि.सं. २०२९ सालमा पशु विकास तथा पशु स्वास्थ्य विभागलाई पुनः कृषि विभागमा गाभियो । यसै वर्षदेखि पशु विकास शाखा-एक र पशु विकास शाखा-दुईको स्थापना गरी यी शाखाहरुबाट ठूला पशु र साना पशुहरुको विकास गर्ने कार्य भएको थियो ।
- ❖ पशुपालन व्यवसायको बढ्दो माग पुरा गर्न पशु सेवामा आएका कमीकमजोरीलाई महशूस गरी वि.सं. २०३६ सालमा पुनः पशु विकास तथा पशु स्वास्थ्य विभागको स्थापना भयो । यस विभागलाई पुनर्गठन गरी पछि पशु सेवा विभागको नाम दिइयो ।
- ❖ त्यसपछि क्रमिक रुपमा ७५ वटै जिल्लाहरुमा पशु सेवा कार्यालयहरु, ग्रामिणस्तरमा पशु सेवा केन्द्र तथा उपकेन्द्रहरुको समेत स्थापना भयो । यसका साथै पशु स्वास्थ्य प्रयोगशालाहरु र पशु विकास फार्महरुको सुदृढीकरण र केही नयाँ फार्महरुको स्थापना समेत भए भने पशु सेवा कार्यक्रमलाई टेवा दिन केन्द्रीयस्तरमा महाशाखा र शाखाहरु समेत गठन भए ।
- ❖ वि.सं. २०४९ सालमा कृषि क्षेत्रका सबै सेवात्मक निकायहरुलाई समेटी कृषि विकास विभागको गठन भयो । तत्पश्चात व्यवस्थापन पक्षमा जटिलता र पशु सेवामा शिथिलता आएकोले कार्यक्रमहरु प्रभावकारी रुपमा कार्यान्वयन हुन सकेन । यस तथ्यलाई महशूस गरी पशु सेवामा आएको शिथिलतालाई उर्जा दिने उद्देश्यले वि.सं. २०५२ साल श्रावण १ गतेका दिन पशु सेवा विभागको स्थापना भयो ।
- ❖ यसै समयमा पशु सेवा विभाग अन्तर्गत चार (पशु स्वास्थ्य, पशु उत्पादन, पशुपंक्षी बजार प्रवर्द्धन र पशु सेवा तालिम तथा प्रसार) महाशाखाहरुको स्थापना भयो ।

- ❖ यसै क्रममा वि.सं. २०५७ सालमा महाशाखाहरूको नाम परिवर्तन गरी निर्देशनालयको रूपमा पशु सेवा विभाग अन्तर्गत चार वटा निर्देशनालयहरूको स्थापना भयो जसअनुसार पशु उत्पादन एक महत्वपूर्ण निर्देशनालय रूपमा रहेको छ ।
- ❖ वि.सं.२०६१ सालमा पशु उत्पादन निर्देशनालय अन्तर्गत नेपालका मुख्य मुख्य पशु तथा पंक्षीहरूलाई सम्बोधन गर्न (बँगुर तथा कुखुराको लागि केन्द्रीय बँगुरकुखुरा प्रवर्द्धन कार्यालय, भेडाबाखाको लागि केन्द्रीय भेडाबाखा प्रवर्द्धन कार्यालय तथा गाईभैंसीको लागि केन्द्रीय गाईभैंसी प्रवर्द्धन कार्यालय) तिन केन्द्रीय स्तरका कार्यालयहरूको स्थापना भएको हो ।

## १.२ नेपालमा गाईभैंसी को तथ्यांक, स्थिति र उत्पादनको अवस्था

क.सं	प्रकार	संख्या	क.सं	उत्पादन	मे.टन
१	गाई	७२,७४,०२२	१	गाईको दूध	४,९२,३७९
२	भैंसी	५२,४१,८२३	२	भैंसीको दूध	११,८८,४३३
३	दूधदिने गाई	१०,२५,५९१	३	रांगा/भैंसीको मासु	१,७५,१३२
४	दूधदिने भैंसी	१३,६९,७९६			

(साभार : कृषि डायरी २०७१)

## १.३ केन्द्रीय गाईभैंसी प्रवर्द्धन कार्यालयको परिचय

केन्द्रीय गाईभैंसी प्रवर्द्धन कार्यालय, हरिहरभवन, कृषि विकासमन्त्रालय, पशु सेवा विभाग, पशु उत्पादन निर्देशनालय अन्तर्गतको एक केन्द्रीयस्तरको कार्यालय हो । आ.व.०६०/६१ सम्म यस कार्यालयले पशु उत्पादन निर्देशनालय अन्तर्गतको दूध उत्पादन शाखाको नामबाट संयुक्तरूपमा कार्य सञ्चालन गर्दै आएको थियो । तत्पश्चात कार्यालयको कार्यक्षेत्र र कार्यभारमा बढावा दिई उन्नत एवं स्थानीय नश्लको गाईभैंसीको उत्पादन एवं उत्पादकत्वमा वृद्धि गर्नुका साथै घाँसमा आधारित पशुपालन व्यवसायलाई प्रश्रय गरी रोजगारीको अवसर श्रृजना गर्ने उद्देश्यले तात्कालिन श्री ५ को सरकार, मन्त्रीपरिषदको मिति २०६०/८/४ को निर्णय बमोजिम पशु सेवा विभागको सांगठानिक पुनर्संरचना अनुरूप तात्कालिन दूध उत्पादन शाखा मिति २०६१/१/१ देखि लागू हुने गरी केन्द्रीय गाईभैंसी प्रवर्द्धन कार्यालय एउटा पृथक रूपमा केन्द्रीय कार्यालय भै मिति २०६१/९/१ मा स्थापना भएको हो ।

नेपालमा प्राचिनकालदेखि नै कृषि तथा पशुपालन व्यवसाय एक आपसमा परिपूरक रूपमा रहेको पाइन्छ । नेपाली कृषकहरूले पशुपालन पेशालाई आफ्नो दोश्रो प्रमुख आयश्रोतका रूपमा अँगाल्दै आएको हामी पाउँदछौं। यसै कारणले पनि पशुपालन व्यवसाय नेपालका कृषकहरूको आकर्षणको केन्द्रविन्दु रहेको छ । नेपालको भौगोलिक बनावट, कृषि वातावरणको अवस्था र यहाँ पाइने पशुपंछीमा समेत निकै नै विविधता रहेको पाइन्छ । राष्ट्रिय कूल गार्हस्थ उत्पादनमा कृषि क्षेत्रको करिब ३३ प्रतिशत योगदान रहेको र त्यस्तै कृषि क्षेत्रको कूल गार्हस्थ उत्पादनमा पशुपालनको करिब २८ प्रतिशत योगदान रहेको तथ्याङ्क छ । दीर्घकालीन कृषि विकास योजनाले योजना अवधिभरमा कृषि क्षेत्रको कूल गार्हस्थ उत्पादनमा पशुपालन क्षेत्रबाट ४५ प्रतिशत योगदान पुऱ्याउने लक्ष लिएको सन्दर्भमा पशुपालनको भूमिका अभै उच्च रहेको प्रष्ट हुन्छ । पशुपालन क्षेत्रबाट प्राप्त हुने कूल गार्हस्थ उत्पादनको दुइतिहाइभन्दा बढी हिस्सा गाई र भैंसीबाट प्राप्त हुन्छ भने करिब ५३ प्रतिशत हिस्सा भैंसीबाट मात्र प्राप्त भएको सन्दर्भमा गाई तथा

भैंसीको योगदानलाई नेपालमा उच्च मूल्याङ्कन गरी सोही अनुसार बजेट तथा कार्यक्रममा समेत प्राथमिकता दिनु पर्ने देखिन्छ ।

#### १.४ केन्द्रीय गाईभैंसी प्रवर्द्धन कार्यालयको कार्य तथा जिम्मेवारीको विवरण

- ❖ दूध तथा मासुको उत्पादन लागत घटाउने तथा उत्पादकत्व बढाउने कार्यक्रम सञ्चालन गर्ने गराउने ।
- ❖ उन्नत नश्लका गाई भैंसीहरु स्वदेशमा नै उत्पादन गर्न र क्रमशः आयात प्रतिस्थापन गर्न सरकारी तथा निजी क्षेत्रमा श्रोतकेन्द्र स्थापना गर्नको लागि कार्यक्रमहरु सञ्चालन गर्ने र सो को तथ्याङ्क संकलन गरी अद्यावधिक गर्दै लैजाने ।
- ❖ गाईभैंसीका उन्नत नश्ल विकास गर्न नेपाल कृषि अनुसन्धान परिषद तथा अन्य संस्थासँग Collaborative Research गर्ने र प्रविधि हस्तान्तरण गर्ने कार्यक्रमहरु सञ्चालन गर्ने ।
- ❖ देशभर छरिएर रहेका निजिस्तरका गाईभैंसी पालक व्यवसायीहरुलाई संगठित गराउँदै लैजान गाईभैंसी पालन कार्यनीति तथा कार्यक्रम सञ्चालन गर्ने ।
- ❖ स्थानीय याक, नाक, चौरी तथा गाईभैंसी पेशामा संलग्न कृषकहरुको संस्थागत विकास गर्न कार्यक्रम सञ्चालन गर्ने ।
- ❖ विषयगत तालिम सञ्चालनमा विषय विशेषज्ञको श्रममा कृषकस्तरीय एवं मध्यमस्तरीय प्राविधिक तालिम सञ्चालनमा सहयोग गर्ने ।
- ❖ शहरी क्षेत्र र मुख्य मुख्य राजमार्गको आसपासमा गाईभैंसीपालन समूह मार्फत दूध उत्पादन कार्यक्रम सघन रुपमा सञ्चालन गराउने र सो कार्यक्रमको अनुगमन गर्ने ।
- ❖ दूध उत्पादनको लागत घटाउन र सुख्खा मौशममा समेत दूध उत्पादनमा ह्रास आउन नदिने प्रविधि किसानहरुमा पुऱ्याउने व्यवस्था गर्ने गराउने र सो कार्यको अनुगमन गर्ने ।
- ❖ किसानहरुलाई सफा दूध उत्पादनको गर्न प्रसार कार्यक्रम मार्फत जागरुक बनाउने ।
- ❖ दूध उत्पादन रेकर्डिङ्ग कार्यक्रम किसानस्तरमा सञ्चालन गरी उत्पादनसील पशुहरुको छनौट गर्ने गराउने र सो कार्यक्रमको अनुगमन गर्ने ।
- ❖ दूधको बजार विविधिकरणको लागि कृषकस्तरमा खुवा, पनिर, आदि उत्पादन तथा बजार व्यवस्थापन गर्न सहयोग गर्ने गराउने र सो कार्यको अनुगमन गर्ने ।
- ❖ राजमार्ग तथा शहरी क्षेत्रदेखि टाढा रहेका जिल्लाहरुमा जिल्ला सदरमुकामको आसपासलाई प्राथमिकता दिई गाईभैंसी विकास सम्बन्धि विशेष कार्यक्रमहरु सञ्चालन गर्ने गराउने ।
- ❖ उत्तरी भेगका चीज उत्पादन क्षेत्रहरुमा याक तथा चौरी संरक्षण तथा विकास कार्यक्रमहरु सञ्चालन गर्न प्राविधिक सेवा पुऱ्याउने ।
- ❖ परम्परागत रुपमा तयार गर्ने गरेका दूध पदार्थहरुको गुणस्तरमा वसद्धि गराउने कार्यक्रम सञ्चालन गर्न सहयोग पुऱ्याउने र सो कार्यक्रमहरुको अनुगमन गर्ने ।
- ❖ उच्च प्रजनन् नश्लका भैंसीहरु थाकेपछि मासुका लागि विक्रि हुने भैंसीहरुको पुनर्स्थापन गर्न कार्यक्रमहरु तर्जुमा गरी लागु गर्ने ।
- ❖ गाई तथा भैंसीसँग सम्बन्धित जैविक विविधता संरक्षण र सम्बर्द्धन गर्ने गराउने तथा सो कार्यको अनुगमन गर्ने ।
- ❖ गाईभैंसीपालन व्यवसायलाई अभै आधुनिक गराउँदै व्यवसायिकरणमा जोड दिने ।
- ❖ व्यवसायिक गाईभैंसी फार्महरुको तथ्याङ्क संकलन, विश्लेषण गरी अभिलेख अद्यावधिक गरी राख्ने ।
- ❖ गाईभैंसीमा उन्नत पशु प्रजनन् सेवाको पहुँच पुऱ्याउने उद्देश्यले, कृत्रिम गर्भाधानको सेवा नपुगेका जिल्लाहरुमा, उन्नत नश्लका साँढे तथा राँगाहरुको वितरण गर्ने ।
- ❖ व्यवसायिक रुपमा गाईभैंसीपालन पेशामा लागेका कृषक उद्यमीहरुको कार्यक्षमतामा सुधार ल्याउन तथा अनुभवको आदानप्रदानको लागि गोष्ठी, तालिम, भ्रमण, आदिको व्यवस्था गर्ने गराउने ।
- ❖ गाईभैंसीपालन सम्बन्धि राष्ट्रिय नीति तथा कार्यक्रमहरुको तर्जुमा गर्ने ।

- ❖ गाईभैंसीपालन व्यवसायका लागि प्राविधिक मापदण्डहरू (Technical Parameters) तयार गरी सम्बन्धित सरोकारवालाहरूलाई उपलब्ध गराउने ।
- ❖ जिल्लास्तरमा सञ्चालित गाईभैंसीपालन कार्यक्रमहरूको अनुगमन तथा मूल्याङ्कन गर्ने, विषयगत प्राविधिक तथा आर्थिक नर्मसहरूको तयारी तथा समसामयिक सुधार गर्ने ।
- ❖ गाईभैंसीसँग सम्बन्धित आवश्यक राष्ट्रिय मापदण्ड, गुणस्तर र सो सम्बन्धि सूचना प्रवाह गर्ने कार्यमा पशु उत्पादन निर्देशनालयलाई आवश्यक पर्ने सहयोग गर्ने ।
- ❖ राष्ट्रियस्तरका संघ, संस्थाहरूसँग सम्पर्क एवं समन्वय गरी गाईभैंसी व्यवसाय सम्बन्धि प्रविधिको हस्तान्तरण गर्ने ।
- ❖ गाईभैंसी, याकचौरी फार्महरूको साथै पकेट प्याकेज कार्यक्रमहरूको सुपरिवेक्षणमा समन्वय गर्ने ।
- ❖ मासुका लागि पाडापालन जस्ता कार्यक्रमहरूलाई प्राथमिकताका साथ अगाडी बढाई मासुको आपूर्तिमा सुधार ल्याउनाको साथै उत्पादनसील थारा भैंसीहरूलाई मासुको रुपमा प्रयोग हुनबाट जोगाउने ।
- ❖ गाईभैंसीहरूको जैविक विविधताको संरक्षणका साथै यिनीहरूको प्रवर्द्धन समेत गर्नको लागि कृषकहरूलाई सहूलियत, पुरस्कार, आदिको व्यवस्थाका साथै स्थानीय छनौटका तरिकाहरू प्रयोग गरी उत्पादन र उत्पादकत्व समेतमा सुधार ल्याउने ।
- ❖ गाई तथा भैंसीहरूमा जातीय सुधार कार्यक्रमहरूको सञ्चालन गरी वंशावलीमा आधारित क्षमताको सुधार तथा अभिलेखिकरण (Pedigree Performance Recording System, PPRS) का माध्यमद्वारा उत्कृष्ट राँगो तथा साँढेहरूको छनौट गरी कृत्रिम तथा प्राकृतिक प्रजननमा प्रयोग गराई विदेशबाट भ्रिकाइने राँगो, साँढे तथा जमेको विर्यलाई क्रमशः प्रतिस्थापन गर्दै जाने ।
- ❖ गाईभैंसीपालन व्यवसायलाई अभै उपयोगी तथा फलदायी बनाउनको लागि प्राविधिक प्रस्तावहरू तयार गरी पशु उत्पादन निर्देशनालय तथा पशु सेवा विभागमार्फत विभिन्न दातृ संस्थाहरूमा पेश गरी आवश्यक कार्यक्रम तथा बजेटको व्यवस्थाको लागि पहल गर्ने ।

## १.५ गाईभैंसीपालनको प्राथमिकताको आधारमा जिल्लाको वर्गिकरण

### क) व्यवसायिक गाई विकास:

#### पहिलो प्राथमिकता:

इलाम, भगापा, मोरङ्ग, धनकुटा, सुनसरी, सप्तरी, सिरहा, धनुषा, सर्लाही, रौतहट, बारा, पर्सा, चितवन, धादिङ्ग, काठमाण्डौ, भक्तपुर, ललितपुर, काभ्रे, दोलखा, नवलपरासी, रुपन्देही, पाल्पा, स्याङ्गजा, कास्की, कपिलवस्तु, बाँके, कैलाली र कञ्चनपुर ।

#### दोश्रो प्राथमिकता:

पाँचथर, महोत्तरी, लमजुङ्ग, पर्वत, गुल्मी, अर्घाखाँची, दाङ्ग, बर्दिया, अछाम र डोटी ।

### ख) व्यवसायिक भैंसी विकास:

#### पहिलो प्राथमिकता:

कैलाली, कञ्चनपुर, सुर्खेत, बाँके, बर्दिया, दाङ्ग, कपिलवस्तु, रुपन्देही, नवलपरासी, पाल्पा, स्याङ्गजा, कास्की, पर्वत, बाग्लुङ्ग, लमजुङ्ग, धादिङ्ग, नुवाकोट, काठमाण्डौ, भक्तपुर, ललितपुर, काभ्रे, सिन्धुपाल्चोक, चितवन, बारा, पर्सा, रौतहट, सर्लाही, सिरहा, महोत्तरी, धनुषा, सप्तरी, उदयपुर र सुनसरी ।

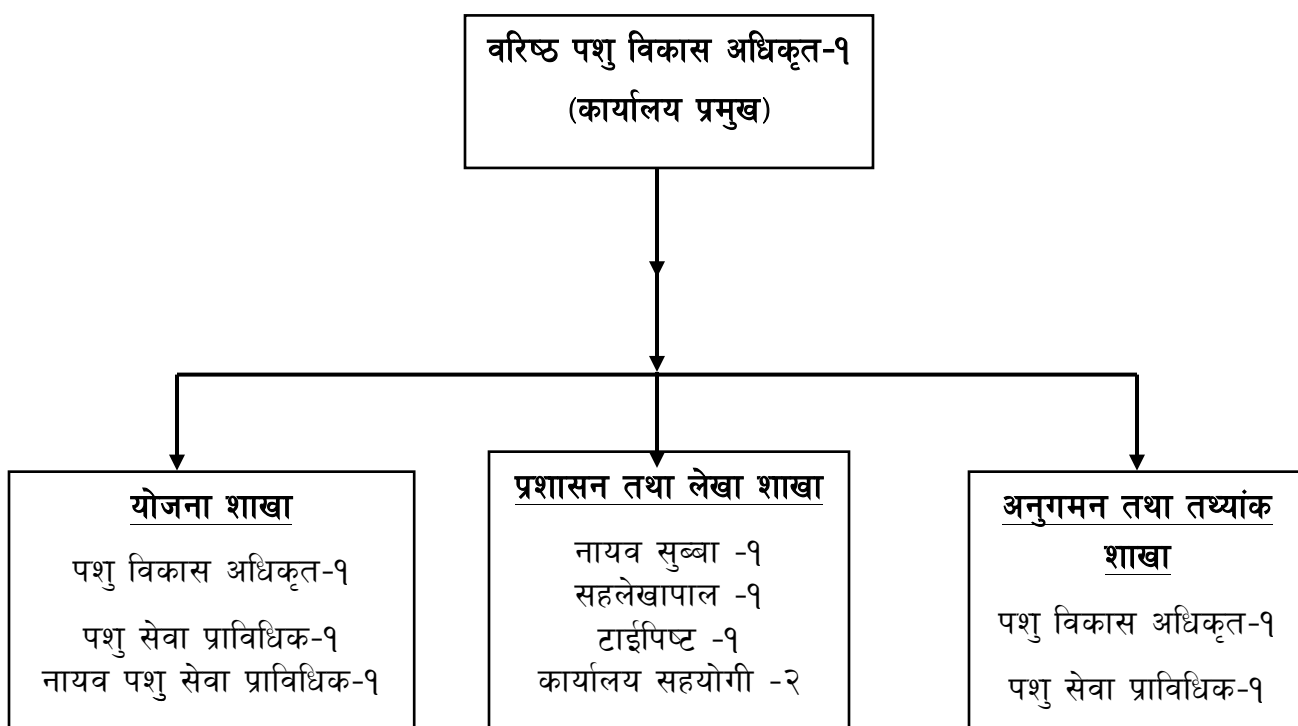
#### दोश्रो प्राथमिकता:

ताप्लेजुङ्ग, संखुवासभा, तेह्रथुम, धनकुटा, भोजपुर, सोलुखुम्बु, खोटाङ्ग, ओखलढुंगा, दोलखा, रामेछाप, सिन्धुली, मकवानपुर, गोरखा, तनहुँ, गुल्मी, अर्घाखाँची, रुकुम, रोल्पा, प्यूठान, सल्यान, दैलेख, अछाम, डोटी र डडेल्धुरा

#### ग) व्यवसायिक याक/चौरी विकास

ताप्लेजुङ्ग, संखुवासभा, सोलुखुम्बु, दोलखा, सिन्धुपाल्चोक, रामेछाप, रसुवा, गोरखा, मनाङ्ग, मुस्ताङ्ग र हुम्ला ।

## १.६ केन्द्रीय गाईभैसी प्रवर्द्धन कार्यालयको संगठनात्मक ढाँचा



## १.७ कार्यालयमा हाल कार्यरत जनशक्तिको विवरण

क्र.सं.	कर्मचारीको नाम, थर	पद	श्रेणी	शैक्षिक योग्यता	कार्यरत मिति
१		व.प.वि.अ.			
२	डा.श्री जगदीश पाण्डेय	प.वि.अ.	रा.प.तृ. (प्रा.)	बि.भि.एस्सी. एण्ड ए.एच.	२०७१/१/२
३	श्री बासुदेव नाथ	प.वि.अ.	रा.प.तृ. (प्रा.)	एम.पि.ए /बि. एल/ जे. टी तालिम	२०७०/९/१
४	श्री हुमाकान्त पाण्डे	प.से.प्रा.	रा.प.अनं.प्र. (प्रा.)	जे.टि.तालिम	
५	श्री सुमन कुँवर	प.से.प्रा.	रा.प.अनं.प्र. (प्रा.)	जे.टि.ए.तालिम, वि.ए.	२०६२/४/१०
६	श्री मनहरि खत्री	ना.सु.	रा.प.अनं.प्र. (प्र.)	वि.ए.	२०७०/८/८
८	श्री पुष्प राज सिग्देल	ना.प.से.प्रा.	रा.प.अनं.द्वि. (प्रा.)	जे.टि.ए.तालिम, वि.ए	२०६१/५/१८
९	श्री रचना दुरा आचार्य	सह-ले.पा.	रा.प.अनं.द्वि. (प्र.)	आई ए	२०७१/१/१०
१०	श्री हरि प्रसाद अधिकारि	का.स.	श्रेणी विहीन	साधारण लेखपढ	२०६८/४/१ (करारमा)
११	श्रीमती पुनम पौडेल	का.स.	श्रेणी विहीन	साधारण लेखपढ	२०६८/४/१ (करारमा)