

सूचनाको हकसम्बन्धी ऐन, २०६४ को दफा ५ (३) र नियमावलीको नियम ३ बमोजिम सार्वजनिक गरिएको विवरण

सूचना सार्वजनिक गर्ने निकायको नाम : केन्द्रीय गाईभैसी प्रवर्द्धन कार्यालय, हरिहरभवन, ललितपुर

सूचना सार्वजनिक गरेको अवधि : आ.व.०७३ / ०७४ कार्तिक १ गते देखि पौष मसान्त सम्म

१. निकायको स्वरूप र प्रकृति (ऐतिहासिक पृष्ठभूमि सहितको विवरण राख्ने) :

केन्द्रीय गाईभैसी प्रवर्द्धन कार्यालय, हरिहरभवन, पशुपन्छी विकास मन्त्रालय, पशु सेवा विभाग, पशु उत्पादन निर्देशनालय अन्तरगतको एक केन्द्रीयस्तरको कार्यालय हो । आ.व.०६०/६१ सम्म यस कार्यालयले पशु उत्पादन निर्देशनालय अन्तरगतको दूध उत्पादन शाखाको नामबाट संयुक्तरूपमा कार्य सञ्चालन गर्दै आएको थियो । तत्पश्चात कार्यालयको कार्यक्षेत्र र कार्यभारमा बढावा दिई उन्नत एवं स्थानीय नश्लको गाईभैसीको उत्पादन एवं उत्पादकत्वमा वृद्धि गर्नुका साथै घाँसमा आधारित पशुपालन व्यवसायलाई प्रश्रय गरी रोजगारीको अवसर श्रृजना गर्ने उद्देश्यले तात्कालिन श्री ५ को सरकार, मन्त्रीपरिषदको मिति २०६०/८/४ को निर्णय बमोजिम पशु सेवा विभागको साँगठानिक पुनर्संरचना अनुरूप तात्कालिन दूध उत्पादन शाखा मिति २०६१/१/१ देखि लागू हुने गरी केन्द्रीय गाईभैसी प्रवर्द्धन कार्यालय एउटा पृथक रूपमा केन्द्रीय कार्यालय भै मिति २०६१/९/१ मा स्थापना भएको हो ।

२. निकायको काम, कर्तव्य र अधिकार (नेपाल सरकारले कार्य विभाजन नियमावली, प्रचलित ऐन र संगठनिक तालिका पारित हुँदा सुम्पिएका जिम्मेवारी राख्ने) :

१. गाईभैसीपालन सम्बन्धि राष्ट्रिय नीति तथा कार्यक्रमहरुको तर्जुमा गर्ने ।

२. गाईभैसीपालन व्यवसायका लागि प्राविधिक मापदण्डहरु (Technical Parameters) तयार गरी सम्बन्धित सरोकारवालाहरुलाई उपलब्ध गराउने ।

३. जिल्लास्तरमा सञ्चालित गाईभैसीपालन कार्यक्रमहरुको अनुगमन तथा मूल्याङ्कन गर्ने, विषयगत प्राविधिक तथा आर्थिक नर्मसहरुको तयारी तथा समसामयिक सुधार गर्ने ।

४. गाईभैसीसँग सम्बन्धित आवश्यक राष्ट्रिय मापदण्ड, गुणस्तर र सो सम्बन्धि सूचना प्रवाह गर्ने कार्यमा पशु उत्पादन निर्देशनालयलाई आवश्यक पर्ने सहयोग गर्ने ।

५. राष्ट्रियस्तरका संघ, संस्थाहरुसँग सम्पर्क एवं समन्वय गरी गाईभैसी व्यवसाय सम्बन्धि प्रविधिको हस्तान्तरण गर्ने ।

६. गाई तथा भैसीहरुमा जातीय सुधार कार्यक्रमहरुको सञ्चालन गरी वंशावलीमा आधारित क्षमताको सुधार तथा अभिलेखिकरण (Pedigree Performance Recording System, PPRS) का माध्यमद्वारा

उत्कृष्ट राँगो तथा साँढेहरुको छनौट गरी कृत्रिम तथा प्राकृतिक प्रजननमा प्रयोग गराई विदेशबाट भ्रिकाइने राँगो, साँढे तथा जमेको विर्यलाई क्रमशः प्रतिस्थापन गर्दै जाने ।

७. गाईभैंसीमा उन्नत पशु प्रजनन सेवाको पहुँच पुर्याउने उद्देश्यले, कृत्रिम गर्भाधानको सेवा नपुगेका जिल्लाहरुमा, उन्नत नश्लका साँढे तथा राँगाहरुको वितरण गर्ने ।

८. गाई तथा भैंसीसंग सम्बन्धित जैविक विविधता संरक्षण र सम्बर्द्धन गर्ने गराउने तथा सो कार्यको अनुगमन गर्ने ।

९. मासुका लागि पाडापालन जस्ता कार्यक्रमहरुलाई प्राथमिकताका साथ अगाडी बढाई मासुको आपूर्तिमा सुधार ल्याउनाको साथै उत्पादनसील थारा भैंसीहरुलाई मासुको रुपमा प्रयोग हुनबाट जोगाउने ।

१०. व्यवसायिक गाईभैंसी फार्महरुको तथ्याङ्क संकलन, विश्लेषण गरी अभिलेख अध्यावधिक गरी राख्ने ।

११. सफा दुध उत्पादन तथा दूधको बजारमा विविधिकरणको लागि सहयोग गर्ने गराउने र सो कार्यको अनुगमन गर्ने ।

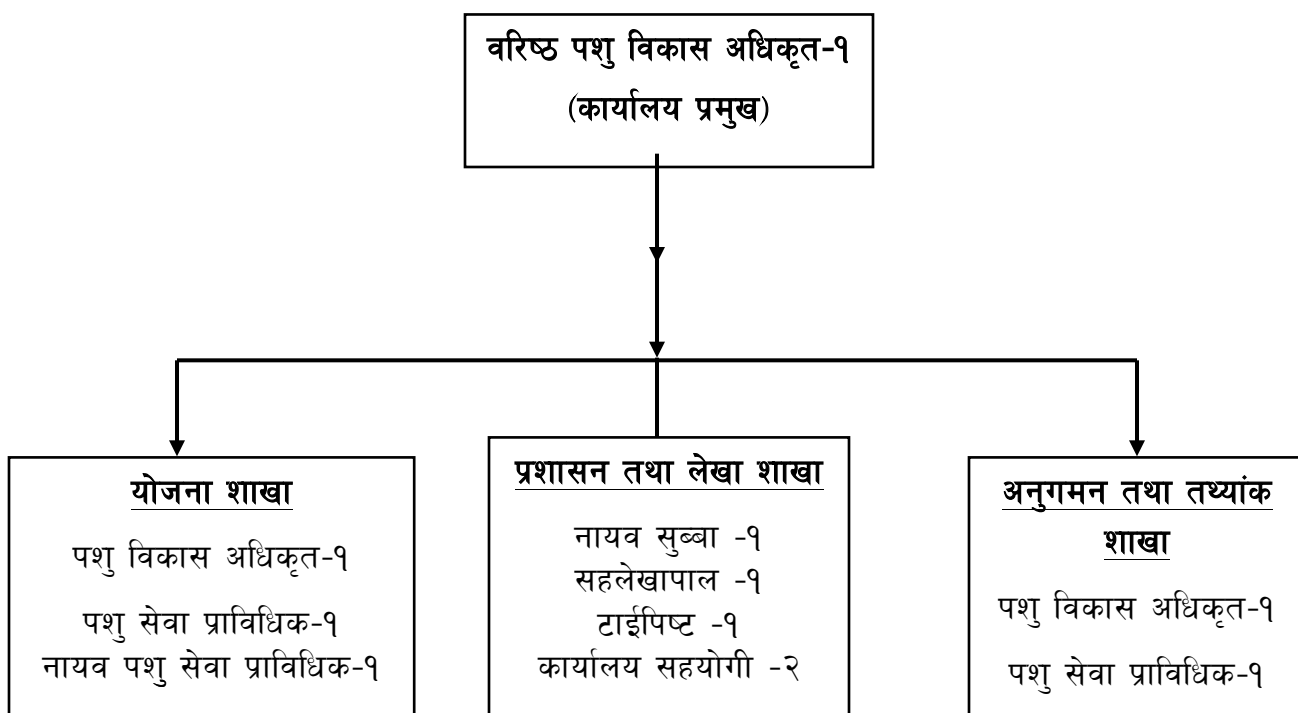
१२. उत्तरी भेगका चीज उत्पादन क्षेत्रहरुमा याक तथा चौरी संरक्षण तथा विकास कार्यक्रमहरु सञ्चालन गर्न प्राविधिक सेवा पुर्याउने ।

१३. स्थानीय याक, नाक तथा गाईभैंसी पेशामा संलग्न कृषकहरुको संस्थागत सहयोग गर्ने ।

१४. गाईभैंसीका उन्नत नश्ल विकास गर्न नेपाल कृषि अनुसन्धान परिषद तथा अन्य संस्थासँग **Collaborative Research** गर्ने र प्रविधि हस्तान्तरण गर्ने कार्यक्रमहरु सञ्चालन गर्ने ।

१५. गाईभैंसीपालन व्यवसायलाई अझै उपयोगी तथा फलदायी बनाउनको लागि प्राविधिक प्रस्तावहरु तयार गरी पशु उत्पादन निर्देशनालय तथा पशु सेवा विभागमार्फत विभिन्न दातृ संस्थाहरुमा पेश गरी आवश्यक कार्यक्रम तथा बजेटको व्यवस्थाको लागि पहल गर्ने ।

३. निकायमा रहने कर्मचारी संख्या र कार्य विवरण (सवै प्रकारका दरवन्दीको विवरण र कार्य विभाजन राख्ने) :



हाल कार्यरत जनशक्तिको विवरण

क्र.सं.	कर्मचारीको नाम, थर	पद	श्रेणी	शैक्षिक योग्यता	कार्यरत मिति
१	डा. रेसम राज ज्ञवाली	व.प.वि. अ.	रा.प.द्वि (प्रा.)	एम.भि.एस्सी	२०७२/७/८
२	श्री वासुदेव नाथ	प.वि.अ.	रा.प.तृ. (प्रा.)	एम.पि.ए /बि. एल/ जे. टी तालिम	२०७०/९/१
३	श्री गौरी शंकर प्रसाद सिंह	प.वि.अ.	रा.प.तृ. (प्रा.)	जे. टी तालिम	२०७३/२/११
४	श्री सुमन कुँवर	प.से.प्रा.	रा.प.अन.प्र. (प्रा.)	जे.टि.ए.तालिम, वि.ए.	२०६२/४/१०
५		प.से.प्रा.	रा.प.अन.प्र. (प्रा.)		
६	श्री मनहरि खत्री	ना.सु.	रा.प.अन.प्र. (प्रा.)	वि.ए.	२०७०/८/८
७	श्री पुष्प राज सिग्देल	ना.प.से.प्रा.	रा.प.अन.द्वि. (प्रा.)	जे.टि.ए.तालिम, वि.ए.	२०६१/५/१८
८	श्री रचना दुरा आचार्य	सह- ले.पा.	रा.प.अन.द्वि. (प्रा.)	आई ए	२०७१/१/१०
९	श्री सुरेश ज्ञवाली	कम्प्यूटर सहायक	रा.प.अन.प्र. (प्रा.)	वि.वि.एस	(करारमा)

१०	श्री हरि बहादुर श्रेष्ठ	का.स.	श्रेणी विहीन	प्लस टू पास	(करारमा)
११	श्रीमती पुनम पौडेल	का.स.	श्रेणी विहीन	साधारण लेखपढ	(करारमा)
१२	श्री बिष्णु पोखरेल	ह.स. चा.	श्रेणी विहीन	साधारण लेखपढ	(करारमा)

४. निकायबाट प्रदान गरिने सेवा (सेवाको किसिम खुल्ने सूची, नागरिक वडापत्र राख्ने) :

क्र. स.	कार्यालयबाट प्रदान गरिने सेवाहरु	सेवाका लागि सम्पर्क कर्मचारी	सेवा प्राप्त गर्न लाग्ने समय	जन गुनासो सुन्ने अधिकारी
१	उन्नत प्रविधिबाट गाई भैंसीपालन गर्नेबारे प्राविधिक सर-सल्लाह उपलब्ध गराउने	प.वि.अ.गौरी शंकर प्रसाद सिंह प.वि.अ.श्री बासुदेव नाथ	१५ मिनेट देखि १ घण्टासम्म	कार्यालय प्रमुख
२	उन्नत गाईभैंसी श्रोत केन्द्र कार्यक्रम सम्बन्धी जानकारी	प.वि.अ.श्री बासुदेव नाथ	१५ मिनेट देखि १ घण्टासम्म	कार्यालय प्रमुख
३	प्रजननयोग्य उन्नत राँगो/साँढे वितरण सेवा सम्बन्धी जानकारी	प.से.प्रा. श्री सुमन कुँवर	१५ मिनेट देखि १ घण्टासम्म	कार्यालय प्रमुख
४	गाईभैंसी सम्बन्धि प्राविधिक पुस्तिका, पाम्पलेट/लिफलेट तथा म्यानुअल वितरण	ना.प.से.प्रा.श्री पुष्पराज सिग्देल र अन्य कर्मचारीहरु	तुरुन्त	कार्यालय प्रमुख
५	पशु आनुवाँसिकी श्रोतको संरक्षण, संवर्द्धन, दिगो विकास र सदुपयोग बारे जानकारी	प.वि.अ.श्री बासुदेव नाथ	१५ मिनेट देखि १ घण्टासम्म	कार्यालय प्रमुख
६	उत्पादनशील बर्केनो भैंसी संरक्षण कार्यक्रम सम्बन्धि जानकारी	प.वि.अ.श्री बासुदेव नाथ	१५ मिनेट देखि १ घण्टासम्म	कार्यालय प्रमुख
७	मासुका लागि पाडा हुर्काउने कार्यक्रम सम्बन्धी जानकारी	प.वि.अ.गौरी शंकर प्रसाद सिंह	१५ मिनेट देखि १ घण्टासम्म	कार्यालय प्रमुख
८	दुधालु गाई भैंसीको वंश सुधार कार्यक्रम सम्बन्धी जानकारी	प.वि.अ.गौरी शंकर प्रसाद सिंह	१५ मिनेट देखि १ घण्टासम्म	कार्यालय प्रमुख
९	गाई भैंसी प्रवर्द्धनको लागि राष्ट्रिय नीति तथा कार्यनीति बारे जानकारी दिने	प.वि.अ.गौरी शंकर प्रसाद सिंह	१५ मिनेट देखि १ घण्टासम्म	कार्यालय प्रमुख
१०	कार्यालयको प्रशासन तथा जिन्सी सम्बन्धी जानकारी	ना.सु.श्री मनहरी खत्री	तुरुन्त	कार्यालय प्रमुख
११	कार्यालयको लेखा सम्बन्धी जानकारी	स.ले.पा.श्री रचना दुरा(आचार्य)	तुरुन्त	कार्यालय प्रमुख

पुनश्च :

१. प्राविधिक पुस्तिका,पाम्पलेट्स,बुकलेट्स,पोष्टर, आदि कार्यालयको वार्षिक लक्ष्य अनुसार निश्चित संख्यामा प्रकाशन हुने भएकोले कार्यालयमा मौज्जात रहेको अवस्थामा मात्र व्यवहारिकता हेरी, संख्या एकिन गरी, उपलब्ध गराइने छ ।
२. कार्यालयमा सम्बन्धित कामको सम्बन्धमा केही गुनासो भएमा कार्यालय प्रमुखसंग प्रत्यक्ष भेट गरी वा कार्यालयको गुनासो पेटिकामा लेखी राखी दिनु हुन समेत अनुरोध छ ।

५. सेवा प्रदान गर्ने निकायको शाखा र जिम्मेवार अधिकारी :

योजना शाखा

पशु विकास अधिकृत-श्री गौरी शंकर प्रसाद सिंह

प्रशासन तथा लेखा शाखा

नायव सुब्बा श्री मनहरी खत्री, सहायक लेखापाल श्री रचना दुरा -आचार्य

अनुगमन तथा तथ्यांक शाखा

पशु विकास अधिकृत-श्री बासुदेव नाथ

६. सेवा प्रदान गर्न लाग्ने दस्तुर र अवधि (सेवाको किसिम अनुसारको दस्तुर र समयावधि राख्ने) :

केहि दस्तुर नलाग्ने तथा यथासक्दो छिटो कार्य सम्पन्न गरिने ।

७. निर्णय गर्ने प्रक्रिया र अधिकार (कार्यचरण/कार्य प्रवाह तालिका र निर्णकर्ताको सूची राख्ने) :

स्टाफ बैठक, माथिल्लो निकाय पशु उत्पादन निर्देशनालय, टिप्पणी आदि ।

८. निर्णय उपर उजुरी सुन्ने अधिकारी -उजुरी/पुनरावेदनको प्रक्रिया र पदाधिकारी खुलाउने) :

कार्यालय प्रमुख , विभागीय प्रमुख

९. सम्पादन गरेको कामको विवरण (अपेक्षित काम र परिमाण राख्ने) :

१०. सूचना अधिकारी र प्रमुखको नाम र पद (नाम, पद, सम्पर्क नंबर र फोटो राख्ने) :

पशु विकास अधिकृत-श्री बासुदेव नाथ : ९८४१७८९८०९

११. ऐन, नियम, विनियम वा निर्देशिकाको सूची (सम्बद्ध ऐन, कानूनको सूची राख्ने) :

- उन्नत गाई/भैसी श्रोतकेन्द्र विकास कार्यक्रम संचालन निर्देशिका, २०७० (प्रथम संशोधन २०७१)
- पशु सेवा विकास कार्यक्रम संचालन कार्यविधि, २०७२
- पशु कल्याण प्रवर्द्धन कार्यक्रम सञ्चालन कार्यविधि, २०७३
- मध्य पहाडी लोक मार्ग तथा हुलाकी मार्गका बजार लक्षित एकिकृत दुग्ध उत्पादन प्रवर्द्धन कार्यक्रम सञ्चालन कार्यविधि, २०७३
- प्रजनन योग्य रांगो / सांढे हुर्काउने श्रोत केन्द्र स्थापना कार्यक्रम सञ्चालन कार्यविधि, २०७३

१२. आम्दानी, खर्च तथा आर्थिक कारोवार सम्बन्धी अद्यावधिक विवरण :

चालू खर्च विवरण
२०७३ पौष महिनाको

नेपाल सरकार
पशु सेवा विभाग
पशु उत्पादन निर्देशनालय
केन्द्रिय गाईभैसी प्रबन्धन कार्यालय ललितपुर
२०७३ पौष महिना खर्चको फाटबारी
आर्थिक वर्ष २०७३/०७४

बजेट उपशीर्षक नम्बर		३२७१०३३ (चालू)				म.ले.फा.न.१३	
पौष महिनाको खर्च	पौष महिना सम्मको निकास	खर्च संकेत नं.	खर्च शीर्षक	अन्तिम बजेट	पौष महिना सम्मको खर्च	बाकि	
						बजेट	निकास
२५५,०८०।००	१,५८०,४०८।००	२११११	तलब	२,९८५,०००।००	१,५८०,४०८।००	१,४०४,५९२।००	०।००
८,०००।००	४३,०००।००	२१११३	महंगी भत्ता	१३२,०००।००	४३,०००।००	८९,०००।००	०।००
०।००	०।००	२११२१	पोशाक	८३,०००।००	०।००	८३,०००।००	०।००
०।००	७,१४६।००	२२१११	पानी तथा बिजुलि	५०,०००।००	७,१४६।००	४२,८५४।००	०।००
०।००	३५,०००।००	२२११२	संचार महशुल	१३०,०००।००	३५,०००।००	९५,०००।००	०।००
०।००	२१३,१८८।००	२२२११	इन्धन	३६९,०००।००	२१३,१८८।००	१५५,८१२।००	०।००
०।००	२२०,६२३।००	२२२१२	संचालन तथा मर्मत संचार	५६०,०००।००	२२०,६२३।००	३३९,३७७।००	०।००
०।००	२१,२५०।००	२२२१३	बिमा	१४४,०००।००	२१,२५०।००	१२२,७५०।००	०।००
२,४५०।००	२८५,४४७।००	२२३११	कार्यालय सम्बन्धि खर्च	४००,०००।००	२८५,४४७।००	११४,५५३।००	०।००
०।००	५,३००।००	२२३१४	इन्धन अ. प्र.	५०,०००।००	५,३००।००	४४,७००।००	०।००

०।००	२१,७८५।००	२२४११	सेवा परामर्श	१५०,०००।००	२१,७८५।००	१२८,२१५।००	०।००
४०,६३०।००	२४२,४२७।००	२२४१२	अ.शेवा शुल्क	४८८,०००।००	२४२,४२७।००	२४५,५७३।००	०।००
५६०,७२५।००	१,१०६,४२५।००	२२५१२	सिप वि.तथा जनचेतना तालिम	१,९०४,०००।००	१,१०६,४२५।००	७९७,५७५।००	०।००
३२६,३४२।००	४,२६४,११२।००	२२५२२	कार्यक्रम खर्च	२४,४२६,०००।००	४,२६४,११२।००	२०,१६१,८८८।००	०।००
१०४,४८५।००	५९९,०९०।००	२२६११	अनुगमन तथा मूल्यांकन खर्च	९८०,०००।००	५९९,०९०।००	३८०,९१०।००	०।००
०।००	१४५,६६०।००	२२६१२	भ्रमण खर्च	३००,०००।००	१४५,६६०।००	१५४,३४०।००	०।००
०।००	२३,२००।००	२२७११	विविध खर्च	१००,०००।००	२३,२००।००	७६,८००।००	०।००
०।००	०।००	२६४१३	अन्य संस्था तथा व्यक्तिलाई अनुदान	९,९००,०००।००	०।००	९,९००,०००।००	०।००
१,२९७,७१२।०	८,८१४,०६१।०		जम्मा	४३,१५१,०००।०	८,८१४,०६१।०	३४,३३६,९३९।००	०।०

बैंकको नाम

जम्मा निकास ८,८१४,०६१।००

जम्मा खर्च ८,८१४,०६१।००

जम्मा खर्च मध्ये पेशकी बाकि ००

म्याद नाघेको ०

म्याद ननाघेको

पेशकी बाहेक खूद खर्च ८,८१४,०६१।००

बैंक खाता नं.

बैंक माज्दात

नगद मौज्दात

जम्मा

को.ले.नि.का एकल खाता

००।००

००।००

००।००

पौष महिनाको पूजिगत खर्च विवरण

नेपाल सरकार
पशु सेवा विभाग
पशु उत्पादन निर्देशनालय
केन्द्रिय गाईभैसी प्रबद्धन कार्यालय ललितपुर
२०७३ पौष महिना खर्चको फाटबारी
आर्थिक वर्ष २०७३।०७४

बजेट उपशीर्षक नम्बर

३२७०३४(पूजिगत
खर्च)

म.ले.फा.न.१३

पौष महिनाको खर्च	पौष महिना सम्मको निकास	खर्च संकत नं.	खर्च शीर्षक	अन्तिम बजेट	पौष महिना सम्मको खर्च	बाकि	
						बजेट	निकास
०।००	१४९,७२५।००	२९३११	फर्निचर	१५०,०००।००	१४९,७२५।००	२७५।००	०।००
०।००	२९८,२३८।००	२९५११	मेशिनरी	३००,०००।००	२९८,२३८।००	१,७६२।००	०।००
			जम्मा	४५०,०००।००	४४७,९६३।००	२,०३७।००	०।००

कोष को अवस्था

बैंकको नाम

जम्मा निकास

जम्मा खर्च

जम्मा खर्च मध्ये पेशकी बाकि ००

म्याद नाघेको

म्याद ननाघेको

पेशकी बाहेक खूद खर्च

सिफारिस गर्ने

दस्तखत

४४७,९६३।००

४४७,९६३।००

४४७,९६३।००

बैंक खाता नं.

बैंक माज्दात

नगद मौज्दात

जम्मा

को.ले.नि.का. एकल
खाता

०।००

०।००

०।००

स्वीकृत गर्ने

दस्तखत

नाम

पिताम्बर बन्जाडे

दर्जा

सह लेखापाल

मिति

२०७३।१०।०५

नाम

रेशमराज ज्ञवाली

दर्जा

ब.प.वि.अ.

मिति

२०७३।१०।०५

१३. तोकिए बमोजिमका अन्य विवरण (माथिको प्रकरणमा नपरेका सूचना राख्ने) :

छैन

१४. अधिल्लो आर्थिक वर्षमा सार्वजनिक निकायले कुनै कार्यक्रम वा आयोजना संचालन गरेको भए सो

१५. सार्वजनिक निकायको वेबसाईट भए सो को विवरण (वेबसाईट सम्बन्धी विवरण राख्ने) :

www.ccbpo.gov.np

१६. सार्वजनिक निकायले प्राप्त गरेको वैदेशिक सहायता, ऋण, अनुदान एवं प्राविधिक सहयोग र सम्झौता सम्बन्धि विवरण (दाता र कार्यक्रम अनुसारको विवरण राख्ने) :

छैन ।

१७. सार्वजनिक निकायले संचालन गरेको कार्यक्रम र सो को प्रगति प्रतिवेदन :

आ.व २०७३/०७४ को प्रथम चौमासिक प्रगति प्रतिवेदन ।

ब.फा.न.६.१२.४.१

प्रथम चौमासिक प्रगति प्रतिवेदन

रा.यो.आ.(केअमू)फा.नं.२

पाना. नं.१/३

१.आ.व.:- २०७३/०७४

२. बजेट उपशीर्षक नं. :- ३२७१०३

३. मन्त्रालय :- पशुपन्छी विकास मन्त्रालय

४.कार्यक्रम/आयोजनाको नाम :- पशु विकास सेवा कार्यक्रम (गाई, भैसी, बाख्रा र अन्य)
केन्द्रीय गाई भैसी प्रवर्द्धन कार्यालय

५ आयोजना/कार्यालय प्रमुखको नाम :-

डा. रेशमराज ज्ञवाली

६.यस अवधिको बजेट (रु.) :

४३६०१००० /-

(क) आन्तरिक (१) नेपाल सरकार

:- ४३६०१००० /-

(२) संस्था :-

(३) जनसहभागिता :-

(ख) वैदेशिक

१) ऋण :-

२) अनुदान :-

७. यस अवधिको खर्च (रु.) :-

६१८७४३६ /-

(क) आन्तरिक (१) नेपाल

सरकार :-

(२) स्थानीय

निकाय/संस्था :-

(३) जनसहभागिता :-

(ख) वैदेशिक (१) ऋण :-

(२)

अनुदान :-

८. चौमासिक बजेटको तुलनामा खर्च प्रतिशत :- ६७.८ %

९.शुरुदेखि यस अवधिसम्मको कूल खर्च प्रतिशत (कुल लागतको तुलनामा) :-

१०.बित्तिको समय प्रतिशतमा (कूल अवधिको

तुलनामा) :- ३३.३३ %

११. शुरुदेखि यस अवधिसम्मको भौतिक प्रगति

प्रतिशत :- ६८.५ % (रकमरु.लाखमा)

क स	कार्यक्रम/क्रियाकलाप	खर्च शीर्षक	ईका ई	वार्षिक लक्ष्य			प्रथम चौमासिक/ लक्ष्य			प्रथम चौमासिक प्रगति		प्रतिवेदन अवधिसम्म यस आ.व.को प्रगति		सुचक मा आधारित प्रमुख प्रतिफल /उपलब्धी	कैफियत
				परिमाण	भार	बजेट	परिमाण	भार	बजेट	परिमाण	भारित	परिमाण	भारित		
१	२		३	४	५	६	७	८	९	१०	११	१२	१३	१४	१५
क)	पूँजीगत खर्च अन्तर्गतका कार्यक्रमहरु (३१२१२६४)														
१	फर्निचर तथा फिक्चर्स (कार्यालयको लागी फर्निचर फिक्चर्स)	२९३११	प्रा.श	६	०.३४	१.५०	१	०.३४	१.५	१	०.३४	१	०.३४		१०० %
२	कम्प्युटर,ल्याप्टप (कार्यालय संचालन संग सम्बन्धी यन्त्र,उपकरण तथा मेशिन औजार)	२९५११	वटा	१	०.२३	१.००	१	०.२३	१	१	०.२३	१	०.२३		१०० %
३	Solar System खरिद तथा जडान (कार्यालय संचालन संग सम्बन्धी)	२९५११	सेट	१	०.४६	२.००	१	०.४६	२	१	०.४६	१	०.४६		१०० %

	यन्त्र, उपकरण तथा मेशिन औजार)														
	पूँजीगत खर्च कार्यक्रमको जम्मा :				१.०३	४.५		१.०३	४.५		१.०३		१.०३		१०० %
ख)	चालु खर्च अन्तर्गतका कार्यक्रमहरू (३१२१२६३)														
	खाद्यदिवसमा उत्कृष्ट पाडा पालक, बकेर्नी भैसी संरक्षण तथा श्रोत केन्द्रलाई पुरस्कृत गर्ने (पशु उत्पादन)	२२५२२	पटक	१	०.६९	३	१.०	०.६९	३	१	०.६९	१.००	०.६९		१०० %
	जिल्लास्तरीय व्यवसायिक गाइभैसी फार्महरूको इन्भेन्ट्री तयारी, प्रकाशन गर्ने तथा वेब बेस्ड डाटा इन्ट्री (पशु उत्पादन)	२२५२२	जि ल्ला	७५	१.१५	५	२५	०.३९	१.७						०%
	पम्पलेट, लिफलेट, फोल्ड रहरूको प्रकाशन तथा वितरण (पशु उत्पादन)	२२५२२	पटक	२	०.४६	२	१.०	०.२३	१	१	०.२३	१.००	०.२३		१०० %
	प्राविधिक पुस्तिक प्रकाशन तथा वितरण (२००० प्रति) (पशु उत्पादन)	२२५२२	पटक	१	०.६९	३	१.०	०.६९	३	१	०.६९	१.००	०.६९		१०० %
	बार्षिक पुस्तिका तयारी र वितरण (पशु उत्पादन)	२२५२२	सं ख्या	१	०.११	०.५	०.०	०.००	०						
	डेरी समाचार प्रकाशन (पशु उत्पादन)	२२५२२	पटक	३	०.२१	०.९	१.०	०.०७	०.३	१	०.०७	१.००	०.०७		१०० %
	रेडियो, टि.भी. पत्रपत्रिका मार्फत प्रविधि प्रसार तथा भिजुअल निर्माण (पशु उत्पादन)	२२५२२	पटक	१	०.४६	२	१.०	०.४६	२	१	०.४६	१.००	०.४६		१०० %
	कार्यालयमा संचालित वेबसाइट तथा सफ्टवेयर व्यवस्थापन (पशु उत्पादन)	२२५२२	पटक	१	०.२३	१	१.०	०.२३	१	१	०.२३	१.००	०.२३		१०० %
	कार्यविधि संसोधन तथा तयारी (पशु उत्पादन)	२२५२२	पटक	१	०.४६	२	१.०	०.४६	२	१	०.४६	१.००	०.४६		१०० %
	संचालित कार्यक्रमहरूको अनुगमन तथा प्रतिवेदन (अनुगमन मुल्यांकन तथा	२२६११	पटक	२०	२.२५	९.८०	७	०.६९	३	७	०.६९	७	०.६९		१०० %

	कार्यक्रम कार्यन्वयन भ्रमण खर्च)													
	जिल्लास्तरीय व्यवसायिक गाइभैसी फार्महरुको इन्भेन्ट्री तयारी, प्रकाशन गर्ने तथा वेब बेस्ड डाटा इन्ट्री(अन्तरिक भ्रमण)	२२६१२	जि ल्ला	७५	०.६९	३	२५	०.२३	१	२५	०.२३	२५.० ०	०.२३	१०० %
	दुधमा आत्मनिर्भर कार्यक्रम													
	उन्नत गाइभैसी श्रोत केन्द्र विकास कार्यक्रम फलोअप (मोरंग, सप्तरी, धनुषा, सर्लाही, चितवन, नवलपरासी, रुपन्देही, कपिलवस्तु, दांग, कन्चनपुर) (पशु उत्पादन)	२२५२२	पटक	३	१.२६	५.४९	१.०	०.४२	१.८३					०%
	दुधालु गाईको वंशज सुधार कार्यक्रम(७ गाई श्रोत केन्द्र, गोरखा, सुनसरी, झापा) पशु उत्पादन)	२२५२२	जि ल्ला	१०	१.९३	८.४	१०	०.६४	२.८	१०	०.६४	१०.० ०	०.६४	१०० %
	भैसीको जातीय सुधार कार्यक्रम (सुनसरी तरहरा फार्म, कास्की पोखरा फार्म, कपिलवस्तु, धनुषा र सर्लाही(पशु उत्पादन)	२२५२२	जि ल्ला	५	१.७०	७.४	५.०	०.५७	२.४८	५	०.५७	५.००	०.५७	१०० %
	कोरली पाडी हुर्काउने कार्यक्रम (भैसी संरक्षण कार्यक्रम लागु भएका जिल्ला नवलपरासी, डडेल्धुरा) (पशु उत्पादन)	२२५२२	जि ल्ला	२	०.३४	१.५	१.०	०.३४	१.५					०%
	दुध उत्पादन तथा बजारीकरण आधारमा साना कृषक लक्षित अनुदान कार्यक्रम (पशु उत्पादन)	२२५२२	पटक	३	०.६९	३	१.०	०.२३	१	१	०.२३	१.००	०.२३	१०० %
	उत्पादनशील बकेर्नो भैसी संरक्षण फलोअप कार्यक्रम (सुनसरी, धनकुटा, सिराहा, उदयपुर, काभ्रे, सिन्धुली, कास्की, नवलपरासी, पाल्पा, स्याङ्गजा, बर्दि	२२५२२	जि ल्ला	१०	०.६९	३	०.०	०.००						

या) (पशु उत्पादन)														
संचालित १० श्रोत केन्द्रमा काउ म्याट तथा बायोग्यास वा सोलार प्रवर्धन (५०% अनुदान) (पशु उत्पादन)	२२५२२	पटक	१०	०.६९	३	१०	०.२३	१						०%
मध्य पहाडी लोकमार्ग तथा हुलाकी मार्गका बजार लक्षित एकीकृत दुग्ध उत्पादन तथा प्रवर्धन कार्यक्रम (रामेछाप,सिन्धुली,धन कुटा,ओखलढुंगा,सिराहा ,धनुषा,बारा,पर्सा,अर्घा खाँची,तेह्रथुम,बागलुंग,प र्वत,बर्दिया,डोटी,डडेल्धु रा,कैलाली,कन्चनपुर : १८ जिल्ला) (पशु उत्पादन)	२२५२२	पटक	३	२९.४ ०	१२८.२	१.०	९.६३	४२	१	४.२४	१.००	४.२४		५० %
कार्यक्रम अभिमुखीकरया गोष्ठी कार्यक्रम		पटक	९			९.०			८		८.००			
आधारभूत सर्वेक्षण करार		पटक	१			१.०								
कृ.ग उपकरण खरिद , वितरण , एवं ढुवानी)		पटक	३			१.०								
अनुगमन रिपोर्टिंग (गाडी, भाडा, इन्धन आदी)		पटक	३			१.०			१		१.००			
तेस्रो पक्ष बाट मूल्यांकन करार		पटक	१											
कृ.ग नहुने स्थानमा रांगो , साढे खरिद र वितरण श्रोत केन्द्र बाट समभौता गरी रागों रु ५० हजार र साढे रु ४० हजार ढुवानी रु ५००० प्रति पशु रांगो १० गोटा र साढे १० गोटा		पटक	१											
गाइभैसी वृहत श्रोत केन्द्र स्थापना कार्यक्रम ७ श्रोतकेन्द्र,सुनसरी,सप्त री,महोतरी,सर्लाही,नवल परासी,रुपन्देही,गोरखा, तनहु,कास्की,बागलुंग,प र्वत,बर्दिया,डोटी,डडेल्धु	२२५२२	पटक	३	४.८२	२१	१.०	१.६१	७	१	१.४३	१.००	१.४३		७५ %

	रा.कैलाली, कन्चनपुर १६ जिल्ला(पशु उत्पादन)													
	कार्यक्रम अभिमुखीकरया गोष्ठी कार्यक्रम		पटक	२			१.०			१		१.००		
	रेकर्ड अध्यावधिक डाटा इन्टि सेवा करार		पटक	३			१.०							
	रेकर्ड फर्मेट छपाई वितरण		पटक	२			१.०			१		१.००		
	अनुगमन रिपोर्टिंग (गाडी, भाडा, इन्धन आदी)		पटक	३			१.०			१		१.००		
	तेस्रो पक्ष बाट मूल्यांकन करार		पटक	२										
	प्रजनन योग्य उन्नत रंगो हुर्काउने श्रोत केन्द्र स्थापना (पशु उत्पादन)	२२५२२	पटक	१	२.०६	९	०.०	०.००	०					
	सूचना प्रकाशन , छानौट , मूल्यांकन तथा सम्भौता का लागी जिल्ला हरुको खर्च		पटक	१			०.०							
	अनुगमन रिपोर्टिंग (गाडी, भाडा, इन्धन आदी)		पटक	१			०.०							
	छानौट भएका साभेदार लाई कार्यविधि अनुरूप एकमुष्ट अनुदान		पटक	१			०.०							
	गोठ देखि ओठ सम्म स्वच्छ तथा स्वस्थ दुध सम्बन्धी अभिमुखीकरण (पशु उत्पादन)	२२५२२	पटक	१	०.४६	२	०.०	०.००	०					
	दुध उत्पादन तथा बजारीकरण आधारमा साना कृषक लक्षित अनुदान कार्यक्रम (अन्य)	२६४९३	पटक	१	२.०६	९	१.०	०.६९	३					०%
	मासुमा आत्मनिर्भर कार्यक्रम													
	मासुका लागी पाडा हुर्काउने कार्यक्रम फलोअप (झापा,मोरंग,सुनसरी,स प्तरी,सिराहा,धनुषा,महो त्तरी,सर्लाही,रौतहट,बा रा,पर्सा,मकवानपुर,चित वन,नवलपरासी,रुपन्दे ही,कपिलबस्तु,दांग,बां	२२५२२	पटक	१	०.६७	२.९	०.०	०.००	०					

के,बर्दिया,कैलाली,कन्चनपुर,बर्दिया,ललितपुर,धादिंग,नुवाकोट र काभ्रे) (पशु उत्पादन)														
पशु पन्थी निर्देशनालय संग को पाडा उत्पादक, व्यापारी तथा मासु विक्रेता संग अन्तरक्रिया कार्यक्रम		पटक	१			०.								
मासुका लागी पाडा हुर्काउने कार्यक्रम (कार्यमूलक अनुसन्धान प्याकेज सहित)(अन्य)	२२५२२	पटक	४५	६.८७	२९.९७	४५	२.२९	१०	४५		४५.००			०%
छनौट भएका साभेदार लाई कार्यविधि अनुरूप एकमुष्ट अनुदान		प्याकेज	४५			४५								
LAT बैठक लगायत छनौट, समझौता		प्याकेज	४५											
पशु स्वास्थ्य तथा अन्य सेवा , अनुगमन रिपोर्टिङ (गाडी भाडा , इन्धन , आदी)		प्याकेज	४५											
कार्यक्रम अभिमुखीकरया गोष्ठी कार्यक्रम		प्याकेज	४५			४५								
अनुसन्धान रिर्कडिङका लागी आवश्यक सामग्री वितरण र रेकर्डरलाई पारिश्रमिक		प्याकेज	५		-									
मासुका लागी पाडा हुर्काउने कार्यक्रम (कार्यमूलक अनुसन्धान प्याकेज सहित)(अन्य)	२६४१३	पटक	४५	२०.६४	९०	०.०	०.००	०						
लाईभस्टक गुण व्यवस्थापन तथा व्यापार प्रवर्धन कार्यक्रम														
श्रोत केन्द्रमा व्यवहारिक जि.एच.पि अभ्यास (उधमशिलता ,रोजगारीमूलक/सशक्तिकरण,सिप विकास तथा क्षमता अभिवृद्धि तालिम)	२२५१२	पटक	१	०.६९	३	१.०	०.६९	३						०%
पाडा पालन असल अभ्यास (उधमशिलता ,रोजगारीमूलक/सशक्तिकरण,सिप विकास	२२५१२	पटक	१	०.६९	३	१.०	०.६९	३						०%

	तथा क्षमता अभिवृद्धि) तालिम														
	साना डेरी तथा सहकारीमा जि.एम.पि. तालिम व्यवहारिक (उधमशिलता ,रोजगारीमुलक/सश क्तिकरण,सिप विकास तथा क्षमता अभिवृद्धि तालिम)	२२५१२	पटक	१	०.६९	३									
	सहकार्यमा उन्नत गाइभैसी महोत्सव (स्वच्छ तथा स्वस्थ दुध)	२२५१२	पटक	२	१.१५	५	१.०	०.५७	२.५						०%
	क्याटल शो (उधमशिलता ,रोजगारीमुलक/सश क्तिकरण,सिप विकास तथा क्षमता अभिवृद्धि तालिम)														
	पशु कल्याण तथा अनुवंशिकी प्रवर्धन कार्यक्रम														
	अनुत्पादक गाई पुनरउत्पादन तथा बाच्छा संरक्षण कार्यक्रम (झापा,धनुषा,महोत्तरी,न वलपरासी,गुल्मी र कन्चनपुर) (उधमशिलता ,रोजगारीमुलक/सश क्तिकरण,सिप विकास तथा क्षमता अभिवृद्धि तालिम)	२२५१२	जि ल्ला	६	०.४७	२.०४	६.०	०.४७	२.०४	६	०.४७	६.००	०.४७		१०० %
	कार्यक्रम अभिमुखीकरया गोष्ठी कार्यक्रम		जि ल्ला	६			६.०			६					१०० %
	सहकार्यमा पशु कल्याण प्रवर्धन कार्यक्रम (पशुपति, देवघाट र स्वर्गद्वारी) (उधमशिलता ,रोजगारीमुलक/सश क्तिकरण,सिप विकास तथा क्षमता अभिवृद्धि तालिम)	२२५१२	पटक	१	०.६९	३	१.०	०.६९	३		०.६९	१.००	०.६९		१०० %

	कार्यक्रम अभिमुखीकरया गोष्ठी कार्यक्रम		पटक	१			१.०			१					१०० %
(ख)	चालु खर्च कार्यक्रमहरुको जम्मा				८६.० ६	३७५.१०		२३.९०	१०४.१५		१२.० २		१२.०२		
(ग)	कार्यक्रम खर्च तर्फको जम्मा (क+ख)				८७.० ९	३७९.६०		२४.९३	१०८.६५		१३.० ५		१३.०५		
(घ)	उपभोग खर्च				८.४७	३६.८८		३.१२	१३.६१		३.१२		३.१२		
(ड)	कार्यालय संचालन खर्च				४.४६	१९.५३		१.७४	७.६२		१.७४		१.७४		
(च)	कुल जम्मा खर्च (ग +घ + ड)				१००. ०२	४३६.०१		२९.७९	१२९.८८		१७.९ १		१७.९१		
	भारित प्रगति %				६०.१										
	वित्तिय प्रगति %				४७.६										

१८. सार्वजनिक निकायले वर्गीकरण तथा संरक्षण गरेको सूचनाको नामावली र त्यस्तो सूचना संरक्षण गर्न तोकिएको समयवधि :

छैन

१९. सार्वजनिक निकायमा परेका सूचना माग सम्बन्धि निवेदन र सो उपर सूचना दिएको विवरण (सूचना मागको निवेदन र प्रगति राख्ने) :

छैन

२०. सार्वजनिक निकायका सूचनाहरु अन्यत्र प्रकाशन भएका वा छुट्टै भएको भए सो को विवरण (प्रकाशनको सूची राख्ने) :

छैन तर कृषकका लागि जानकारी मुलक सुचना विभिन्न साप्ताहिक, मासीक तथा चौमासीक पत्रीकाहरुलाई प्रकाशनको लागि प्रदान गरिएको ।

नोट :-

१. यो ढाँचा एक पटक कम्प्युटरमा सेट गरे पछि प्रत्येक ३/३ महिनामा सोही ढाँचामा रही काम गर्न सकिनेछ ।
२. ३/३ महिनामा परिवर्तन भएका सूचना र तथ्यांक परिमार्जन गरी सार्वजनिक गर्नु पर्छ ।
३. प्रत्येक ३ महिना व्यतित भएको १५ दिन भित्र यो विवरण सार्वजनिक गरी सो को एक प्रति विवरण सहित राष्ट्रिय सूचना आयोगलाई जानकारी दिनु पर्छ ।
४. यस्तो ३/३ महिनाको गणना आर्थिक वर्षका आधारमा गर्नु पर्छ । जस अनुसार श्रावण-आश्विन पहिलो त्रैमासिक, कार्तिक-पौष दोश्रो त्रैमासिक, माघ-चैत्र तेश्रो त्रैमासिक र बैशाख-आषाढ चौथो त्रैमासिक हुनेछ ।